

Uitvoerings- en implementatieplan Re-integratie- en Participatiebeleid 2019-2022

Samenwerkingsverband gemeenten Voorschoten, Leidschendam-Voorburg en
Wassenaar

Datum 20 mei 2019

Versie 1

Inhoudsopgave

1. Inleiding	3
Leeswijzer	3
2. Algemeen	3
Nieuwe werkwijze	3
Statushouders	6
Nulmeting	6
Monitoring en evaluatie	7
Taskforce	8
Inkoopkader	9
Lokale en regionale samenwerking	9
Innovatie	11
3. Re-integratie	11
Werkwijze	12
Ontwikkelroutes	12
4. Participatie	18
Werkwijze	19
Samenwerking met welzijnsorganisaties	20
5. Communicatie	21
Doelen	21
Communicatiestrategie	22
6. Resultaten en planning	22

1. Inleiding

Op 18 december 2018 is het Re-integratie- en Participatiebeleid 2019-2022 vastgesteld door de gemeenteraad. Om het beleid door te vertalen naar uitvoering ervan en deze tevens te waarborgen, is dit uitvoerings- en implementatieplan opgesteld. Hierin worden diverse concepten uit het beleidsplan verder uitgewerkt.

Leeswijzer

Er wordt in hoofdstuk 2 gestart met een algemeen deel (dat geldt voor zowel de dienstverlening binnen re-integratie als binnen participatie) waarin een aantal randvoorwaarden (verder) zijn uitgewerkt. Omdat het beleidsplan een splitsing tussen re-integratie enerzijds en participatie anderzijds behelst, is ook dit plan volgend op het algemene deel in deze twee delen opgesplitst. In hoofdstuk 3 wordt ingegaan op de nieuwe werkwijze binnen het onderdeel re-integratie. Hierna wordt in hoofdstuk 4 de werkwijze binnen het onderdeel participatie beschreven. In hoofdstuk 5 wordt de communicatie besproken, en in hoofdstuk 6 wordt tot slot ingegaan op de verdere planning.

2. Algemeen

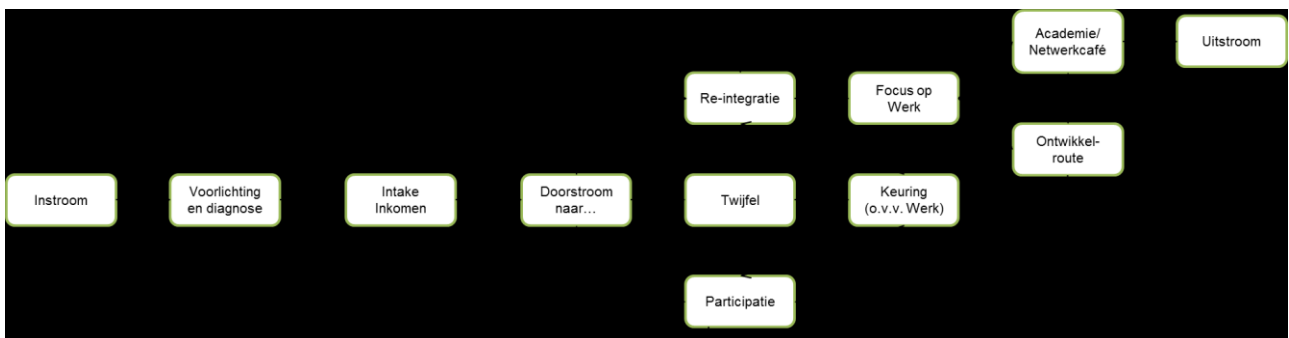
Een aantal randvoorwaarden van het Re-integratie- en Participatiebeleid 2019-2022 raakt zowel het onderdeel re-integratie als het onderdeel participatie. Deze zaken zijn hieronder verder uiteengezet, en betreffen onder andere de globale werkwijze, een nulmeting, de monitoring en evaluatie, het inkoopkader en de taskforce.

Voor de uitwerking van het Re-integratie- en Participatiebeleid 2019-2022 alsook de implementatie, is gewerkt vanuit een aantal deelgebieden: vraagstukken binnen Werk, vraagstukken binnen Inkomen, en zaken die zowel op het gebied van Werk als Inkomen spelen. Wat betreft Werk kan gedacht worden aan de ontwikkelroutes en de uitbreiding van deeltijdwerk. Bij Inkomen is dit bijvoorbeeld het gesprek met de inwoner en de doorverwijzing c.q. overdracht naar de welzijnsorganisaties. De overlap tussen Werk en Inkomen heeft betrekking op onder andere de overdracht van re-integratie naar participatie en vice versa, alsook de verdeling van taken en verantwoordelijkheden.

Nieuwe werkwijze

Een globale opzet van de nieuwe werkwijze voor nieuwe cliënten (dat wil zeggen, de cliënten die nog geen deel uitmaken van het bestaande cliëntenbestand) is hieronder weergegeven. Na het schema worden de diverse onderdelen toegelicht. Het implementatieplan is daarnaast ook van toepassing op de werkwijze met betrekking tot bestaande cliënten.

In het Re-integratie- en Participatiebeleid 2019-2022 wordt ook melding gemaakt van 'work first' als instrument. Dit is nog niet opgenomen in onderstaand schema. In het tweede kwartaal van 2019 wordt onderzocht wat de interne en externe kansen zijn om dit instrument succesvol in te zetten. Hiertoe worden ook afspraken gemaakt met



een aantal lokale werkgevers.

Voorlichting

Inwoners die een aanvraag voor een bijstandsuitkering indienen, krijgen in de eerste week een voorlichting. Hierin wordt het verdere proces toegelicht en krijgen zij ook uitleg over hun rechten en plichten binnen de Participatiewet.

Diagnose

Door middel van de inzet van een diagnose-instrument wordt de afstand tot de arbeidsmarkt bepaald. Het invullen van de vragenlijst wordt groepsgewijs gedaan, waarbij ook inwoners die niet-uitkeringsgerechtigd zijn, aan kunnen sluiten. Tevens zijn Werkconsulenten aanwezig bij de diagnose. Hiermee leren zij de inwoner kennen en krijgen zij een eerste beeld. Bovendien is het hierdoor niet langer nodig een aparte intake voor Werk te organiseren. Wanneer een inwoner uiteindelijk wordt ingedeeld in het onderdeel re-integratie, krijgt deze een Werkconsulent toegewezen en wordt hij of zij verder begeleid.

Intake

Ongeacht de resultaten van de diagnose, volgt binnen één week op de diagnose een intake met een Inkomensconsulent. Deze bepaalt het recht op een bijstandsuitkering. Uiteraard is deze stap niet van toepassing voor niet-uitkeringsgerechtigden. Hieruit volgt de doorstroom naar re-integratie of participatie. Bij twijfel kan de Werkconsulent een leerwerktraject en indien nodig een medische keuring inzetten, waarna alsnog doorstroom naar één van de twee richtingen volgt.

Focus op Werk

Een dag die vooraf gaat aan het verdere proces van begeleiding richting werk. Tijdens deze dag krijgen cliënten een aantal basismodules aangeboden, afhankelijk van hun behoefte. Hierbij kan gedacht worden aan zaken als het opstellen van een C.V. en een sollicitatietraining. Na Focus op Werk stromen cliënten met een

maximale afstand tot de arbeidsmarkt van 3 maanden door naar de Academie en/of het Netwerkcafé, en cliënten met een afstand van 3 tot 24 maanden naar de ontwikkelroute.

Ontwikkelroute

Een ontwikkelroute heeft een maximale duur en wordt binnen re-integratie uitgevoerd. Een inwoner heeft hierbij een maximale afstand tot de arbeidsmarkt van twee jaar; indien de inwoner na twee jaar nog niet is uitgestroomd naar werk, wordt hij of zij overgedragen aan Inkomen c.q. het onderdeel participatie. Voor bestaande cliënten die ingedeeld zijn in het onderdeel re-integratie kan, wanneer er twijfel bestaat over een juiste indeling, alsnog de diagnose worden ingezet. Wanneer er na twee jaar nog geen resultaat is bereikt en de inwoner nog niet is uitgestroomd naar werk of onderwijs, vindt er een overdracht naar Inkomen c.q. participatie plaats. Voor een verdere invulling van de ontwikkelroutes wordt verwezen naar hoofdstuk 3, "Re-integratie".

Participatie

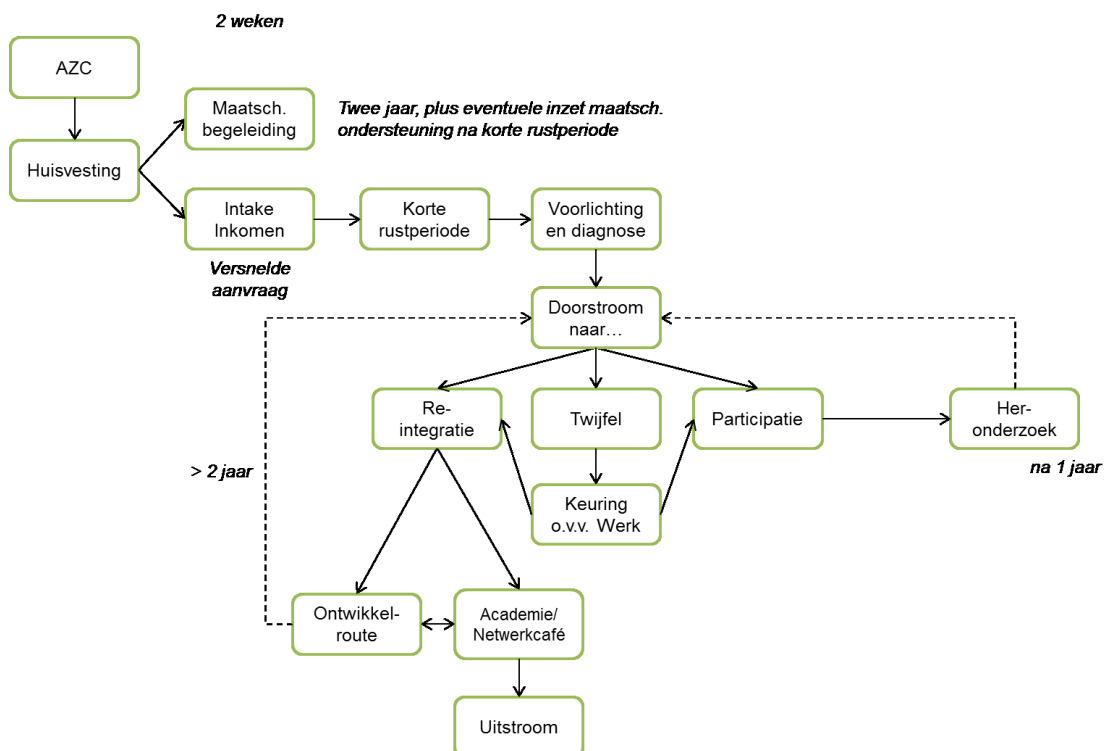
Binnen participatie worden inwoners gevraagd mee te doen in de maatschappij, door middel van vrijwilligerswerk, mantelzorg, of een andere maatschappelijk nuttige activiteit. Zie ook hoofdstuk 4, "Participatie". Bij een eventuele overgang naar re-integratie kan opnieuw gebruik worden gemaakt van het diagnose-instrument, om zo een inschatting te maken van de mogelijkheden van de cliënt.

Uitstroom

Uitstroom kan plaatsvinden naar werk of naar onderwijs. Zie ook de algemene ontwikkelroute in hoofdstuk 3, "Re-integratie".

Statushouders

De nieuwe werkwijze, zoals beschreven in de voorgaande paragraaf, verloopt voor statushouders net iets anders. Omdat er vaak met spoed zaken geregeld moeten worden, is onderstaand schema daarop aangepast:



Na huisvesting wordt versneld een bijstandsuitkering toegekend. Daarnaast wordt ook direct maatschappelijke begeleiding ingezet, voor een periode van twee jaar. Na een korte rustperiode, waarin alle zaken op orde gebracht kunnen worden en er tijd is om te wennen aan de nieuwe omgeving en gang van zaken, wordt gestart met een voorlichting over de rechten en plichten binnen de Participatiewet. Hierna wordt dezelfde opzet gevolgd als binnen de 'algemene' route die iedere cliënt doorloopt (het schema in voorgaande paragraaf).

Nulmeting

De cliënten van Werk zijn in 2017/2018 ingedeeld in categorieën, op basis van hun afstand tot de arbeidsmarkt.

Een eerste inschatting, gemaakt in december 2018, heeft de volgende indeling opgeleverd: een kleine 42% van het cliëntenbestand van team Werk (inclusief niet-uitkeringsgerechtigden en partners van hoofdaanvragers van een bijstandsuitkering) behoort tot het onderdeel re-integratie. Het gaat hierbij om de cliënten van het gehele samenwerkingsverband. Daarnaast behoort een kleine 6% tot de categorie beschermt

werk, banenafpraak en doelgroepenregister (de zogeheten categorie 2B). Dit onderdeel zal eveneens binnen re-integratie worden opgepakt, daar het een wettelijke taak betreft. Ruim 52% van het cliëntenbestand van team Werk wordt ondergebracht in het onderdeel participatie. Tussentijdse wijzigingen en ontwikkelingen, zoals in- en uitstroom van cliënten, kunnen ervoor zorgen dat de uiteindelijke verdeling in lichte mate afwijkt van deze eerste inschatting.

Wanneer alleen gekeken wordt naar het bijstandsbestand van de drie gemeenten, dus cliënten met een bijstandsuitkering, behoort circa 42% tot het onderdeel re-integratie. Daarnaast behoort ruim 4% tot de categorie beschut werk, banenafpraak en doelgroepenregister. Ruim 53% behoort hiermee tot het onderdeel participatie. Ook hier geldt dat tussentijdse wijzigingen en ontwikkelingen ervoor kunnen zorgen dat de uiteindelijke verdeling licht afwijkt.

Monitoring en evaluatie

Tijdens de uitvoering van het Re-integratie- en Participatiebeleid 2019-2022 wordt aandacht besteed aan monitoring enerzijds, en evaluatie anderzijds. Dit om zo goed mogelijk in te kunnen spelen op zaken als (exogene) ontwikkelingen, de vraag van de arbeidsmarkt en de samenstelling van het bijstandsbestand.

Monitoring

De monitoring van de effectiviteit van het beleid richt zich op:

- Bestandsontwikkeling: in- en uitstroom van cliënten, het totaal aantal cliënten en het totaal aantal huishoudens, het aantal cliënten per categorie en onderdeel (re-integratie en participatie), verschuivingen van re-integratie naar participatie en vice versa, en het aantal ontheffingen (inclusief het percentage van het totaal aantal cliënten)
- Kostenontwikkeling: het totaal aan uitgaven voor zowel re-integratie als participatie (dat wil zeggen, het Participatiebudget)
- Handhaving: het aantal opgelegde maatregelen
- Cliëntervaring: door middel van het cliëntervaringsonderzoek dat sociaal domein-breed wordt ingezet, wordt ook de tevredenheid over de dienstverlening van Werk en Inkomen gemeten
- Effectiviteit: inzicht in de resultaten, waaronder uitstroom naar werk, uitstroom naar een zelfstandig beroep of bedrijf, uitstroom naar onderwijs, uitstroom door handhaving en uitstroom met een andere reden dan hiervoor genoemd. Daarnaast wordt gekeken naar het aantal cliënten met deeltijdwerk, de gemiddelde opbrengsten van deeltijdwerk, het aantal cliënten dat bemiddeld wordt naar deeltijdwerk en het aantal cliënten dat vanuit deeltijdwerk uitstroomt uit een bijstandsuitkering middels fulltime werk
- Klantcontact: het aantal cliënten waar wel of geen contact mee is geweest vanuit participatie (waarbij geldt dat cliënten binnen re-integratie intensieve

begeleiding ontvangen en dus automatisch veelvuldig contact hebben met hun consulent Werk)

- Status van de cliënten waar vanuit participatie contact mee is geweest: het aantal cliënten dat maatschappelijk participeert en in welke vorm (vrijwilligerwerk, mantelzorg of een maatschappelijke activiteit), het aantal doorverwijzingen naar deze vormen van maatschappelijke participatie, en de input van maatschappelijke partners over aanmeldingen via de gemeente

Ook sluit de monitoring aan op bestaande meetinstrumenten binnen het sociaal domein, zoals het Sociaal Kompas en de doelenboom. De benodigde informatie voor de monitoring wordt hoofdzakelijk uit het datapakhuis aangeleverd, een systeem waarmee op gemakkelijke en inzichtelijke wijze managementinformatie wordt gegenereerd. Er wordt op drie niveaus gerapporteerd, te weten raadsniveau, managementniveau en beleidsniveau.

Evaluatie

Over de monitoring van het Re-integratie- en Participatiebeleid 2019-2022 wordt halfjaarlijks gerapporteerd aan de gemeenteraad. Hierdoor wordt ook uitvoering gegeven aan de door de gemeenteraad aangenomen motie "Vaart achter goed re-integratie- en participatiebeleid op alle noodzakelijke onderdelen" (764). In de evaluatie wordt ook de informatie uit de Divosa benchmark Werk en Inkomen opgenomen.

Over de kostenontwikkeling van zowel re-integratie als participatie wordt gerapporteerd via de reguliere planning- en control cyclus.

Taskforce

Binnen het Participatiebudget is een gedeelte gereserveerd voor de zogeheten taskforce. Dit is een budget dat flexibel ingezet kan worden om bepaalde (gefaseerde) projecten te realiseren die de uitstroom uit de bijstandsuitkering bevorderen en het tekort op het BUIG-budget mede helpen terug te dringen. In 2019 worden de volgende thema's opgepakt:

- Deeltijdwerk: in de Divosa Benchmark Werk & Inkomen december 2018 is te zien dat het percentage deeltijdwerk in oktober 2018 rond de 9% lag (dit betreft het gehele samenwerkingsverband, niet alleen de gemeente Leidschendam-Voorburg). Bij zowel gemeenten van de eigen grootteklasse alsook alle organisaties die deelnemen aan de benchmark, ligt dit percentage rond de 10% in dezelfde maand. Hoewel het samenwerkingsverband een kleine inhaalslag heeft gemaakt in oktober 2018, is het verschil in het verleden groter geweest, gemiddeld 2%. Iedere bijstandsccliënt die deeltijd werkt, vergroot de eigen (financiële) zelfredzaamheid en participatie. Daarnaast zorgt deeltijdwerk ook voor een besparing op de

bijstandsuitgaven. Er wordt daarom een project opgestart voor enerzijds de bevordering van deeltijdwerk en anderzijds urenuitbreiding

- Ontheffingen: in de Divosa Benchmark Werk & Inkomen december 2018 is te zien dat het percentage ontheffingen in oktober 2018 rond de 27% lag (dit betreft het gehele samenwerkingsverband, niet alleen de gemeente Leidschendam-Voorburg). Bij zowel gemeenten van de eigen grootteklasse alsook alle organisaties die deelnemen aan de benchmark, ligt dit percentage rond de 15% in dezelfde maand. Hier staat tegenover dat binnen het samenwerkingsverband circa 71% van de cliënten een re-integratievoorziening ontvangt naast de bijstandsuitkering. Bij andere gemeenten is dit respectievelijk 55% (alle organisaties) en 44% (eigen grootteklasse). Ook dit aspect wordt projectmatig opgepakt

Hiernaast is de taskforce bedoeld om initiatieven op de deelgebieden Werk en Inkomen, alsook de overlap tussen beide (zie hoofdstuk 2, "algemeen"), uit te voeren. Het kan hierbij bijvoorbeeld om communicatie, capaciteit of andere noodzakelijke middelen gaan waarmee wordt bijgedragen aan het bereiken van het doel.

Waar de inzet de komende jaren het hardst nodig is, wordt mede bepaald door gebruik te maken van de Divosa Benchmark Werk & Inkomen. Daarnaast kan het CBS via het Urban Data Center geraadpleegd worden of kunnen vergelijkbare meetinstrumenten worden ingezet.

Inkoopkader

Naast de implementatie van het Re-integratie- en Participatiebeleid 2019-2022, wordt tegelijkertijd vorm gegeven aan het nieuwe inkoopkader. Het gaat hierbij met name om de inrichting van de reguliere re-integratietrajecten waaruit consulenten Werk binnen de diverse ontwikkelroutes kunnen kiezen, alsook het signaleren van hiaten in het aanbod. De verwachting is om per 1 januari 2020 te kunnen werken met het nieuwe inkoopkader. Het uitgangspunt is de flexibiliteit van het huidige inkoopkader zoveel als mogelijk te behouden. Daarom wordt gewerkt met een zogeheten 'open house' aanbesteding. Dit is een systeem van afspraken waarbij partijen gecontracteerd kunnen worden zonder aanbestedingsprocedure. Tevens hebben alle partijen toegang hiertoe en kunnen zich, indien zij dit willen, te allen tijde inschrijven.

Lokale en regionale samenwerking

Vanuit het samenwerkingsverband wordt op diverse wijzen samengewerkt of samenwerking gezocht met partners. Hieronder zijn de verschillende vormen uiteengezet.

Convenanten

Met een groot aantal werkgevers zijn of worden convenanten afgesloten. Deze hebben als doel het creëren van leerwerkplekken, waarbij cliënten gedurende een bepaalde periode werkervaring op kunnen doen. In sommige gevallen is het voor cliënten mogelijk om, na afloop van deze periode en bij goed resultaat, in dienst te gaan bij de werkgever.

Pilots

Om een zo divers mogelijk scala aan uitstroommogelijkheden (met ondersteuning) aan te kunnen bieden, wordt de komende tijd een aantal mogelijke pilots en projecten onderzocht. Voorbeelden hiervan zijn de samenwerking met Platform 31 en met Cordaid.

Platform 31

In samenwerking met Platform 31 wordt de re-integratieketen van in- tot uitstroom in kaart gebracht en worden knelpunten geïdentificeerd. Een mogelijk vervolg hierop is een pilot geënt op werk, schuldenproblematiek en mobility mentoring. Schuldenproblematiek gaat vaker wel dan niet gepaard met stress. Deze stress zorgt ervoor dat de diverse hersenfuncties minder effectief zijn, waardoor bijvoorbeeld het interne besluitvormingsproces niet optimaal verloopt maar er ook weinig ruimte is voor andere zaken als begeleiding richting werk. Door een combinatie van mobility mentoring, een aanpak van de schuldenproblematiek en de begeleiding naar werk ontstaat juist deze ruimte. Een werkgever neemt de schuld van een inwoner over, de gemeente staat garant, en de inwoner gaat bij de werkgever aan de slag en betaalt de schuld af.

Cordaid

Vanuit het programma Coöperatief Ondernemen ondersteunt Cordaid de oprichting en begeleiding van sociale coöperaties voor inwoners met een afstand tot de arbeidsmarkt. Het gaat hierbij veelal om inwoners die nog niet de capaciteit hebben een zelfstandige onderneming op te zetten via bijvoorbeeld de Bbz. Cordaid ondersteunt bij zaken als het vinden en huren van een locatie, en verzorgt de boekhouding. Deelnemers vinden steun bij elkaar, hun netwerk wordt vergroot en uiteindelijk kunnen zij zich verder ontwikkelen in termen van participatie en deelname aan de arbeidsmarkt.

Platforms

Binnen het samenwerkingsverband wordt in diverse platforms samengewerkt. In het geval van de gemeente Leidschendam-Voorburg gaat het om het Platform Economie, Onderwijs en Arbeidsmarkt. In de gemeente Voorschoten gaat het om Economie 071. In deze platforms zijn ondernemers, scholen en gemeente samengebracht om lokale kansen en mogelijkheden te signaleren en te bespreken hoe hier gebruik van kan worden gemaakt. De gemeente Wassenaar sluit niet aan bij een platform.

Arbeidsmarktregio

De gemeenten Leidschendam-Voorburg, Voorschoten en Wassenaar vormen onderdeel van de arbeidsmarktregio Zuid-Holland Centraal. In de praktijk blijken er echter ook veel cliënten geplaatst te worden in andere arbeidsmarktregio's. Voor de gemeente Leidschendam-Voorburg is met name de regio Haaglanden van belang; voor de gemeente Wassenaar zijn dit zowel de regio's Haaglanden en Holland Rijnland, en voor de gemeente Voorschoten is dit hoofdzakelijk de regio Holland-Rijnland.

In 2019 en 2020 stelt het Rijk € 1 miljoen beschikbaar per arbeidsmarktregio via het programma Perspectief op Werk. Dit om een extra impuls te geven aan de arbeidstoeleiding van inwoners die willen en kunnen werken, maar ondersteuning nodig hebben bij het vinden van werk. De focus hierbij ligt op een korte termijn-agenda voor het optimaal benutten van de kansen die de huidige arbeidsmarkt biedt, bijvoorbeeld door het bevorderen van een goede match tussen werkzoekende en beschikbaar werk. Hierbij wordt door het samenwerkingsverband ingezet op de mismatch op de arbeidsmarkt, te weten het verschil tussen vraag (werkgevers) en aanbod (werkzoekenden). Door omscholing kan deze mismatch zoveel als mogelijk worden weggenomen.

Centrumgemeente Zoetermeer is verantwoordelijk voor het opstellen van een plan voor Perspectief op Werk, in overleg met de overige gemeenten uit Zuid-Holland Centraal. Het plan moet uiterlijk 15 juli 2019 gereed zijn.

Innovatie

De match tussen werkgevers en werkzoekenden hoeft niet uitsluitend door de gemeente gerealiseerd te worden, maar kan ook gefaciliteerd worden. Door middel van een online dashboard of app kunnen de profielen van werkzoekenden inzichtelijk gemaakt worden voor werkgevers en kunnen zij elkaar sneller en op een laagdrempelige manier vinden. Hiertoe worden diverse instrumenten onderzocht; naar verwachting medio 2019 zal hierover meer duidelijkheid zijn. Gedacht wordt aan Hallo Werk, waar de G4 nu ervaringen mee opdoet en wat ook in de gemeenten Leidschendam-Voorburg, Voorschoten en Wassenaar ingezet zou kunnen worden.

3. Re-integratie

Inwoners met een relatief korte afstand tot de arbeidsmarkt van maximaal 24 maanden, worden binnen het onderdeel re-integratie begeleid naar (regulier) werk. Daarnaast vallen ook inwoners met een indicatie (doelgroepenregister, nieuw beschermt werk en alternatief beschermt werk, binnen dit onderdeel). Zij vormen de zogeheten categorie 2B.

Om uitvoering te kunnen geven aan deze begeleiding, zijn in het beleidsplan zogeheten ontwikkelroutes aangekondigd. Deze zijn verder uitgewerkt in dit uitvoerings- en implementatieplan.

Werkwijze

De werkwijze binnen re-integratie valt uiteen in de aanloop naar re-integratie en de diverse mogelijkheden na de instroom hierbinnen. De aanloop is beschreven in hoofdstuk 2, "algemeen" (onderdeel "nieuwe werkwijze"). In de overige paragrafen in dit hoofdstuk worden de diverse ontwikkelroutes (algemeen, statushouders en categorie 2B) uiteengezet.

Uitgangspunten:

- Het Netwerkcafé (een bijeenkomst waarbij werkgevers zich met (leerwerk)vacatures presenteren aan werkzoekenden) vindt eens per twee weken plaats. De Academie kent een doorlooptijd van zes weken
- Wanneer een cliënt binnen re-integratie begeleidt wordt, is controle vanuit Inkomen op de rechtmatigheid van de bijstandsuitkering niet langer noodzakelijk
- Binnen Werk wordt gesproken van 'klanten', niet van 'cliënten' of 'dossiers' zoals bij Inkomen. Dit omdat één dossier meerdere personen kan bevatten en de term 'cliënten' vaak verwijst naar de hoofdaanvrager van de bijstandsuitkering
- De categorie-indeling (1A tot en met 3B) wordt behouden als aanduiding van de afstand tot de arbeidsmarkt (in maanden)
- Het UWV wordt vroegtijdig betrokken om de instroom vanuit de WW zoveel mogelijk af te vangen

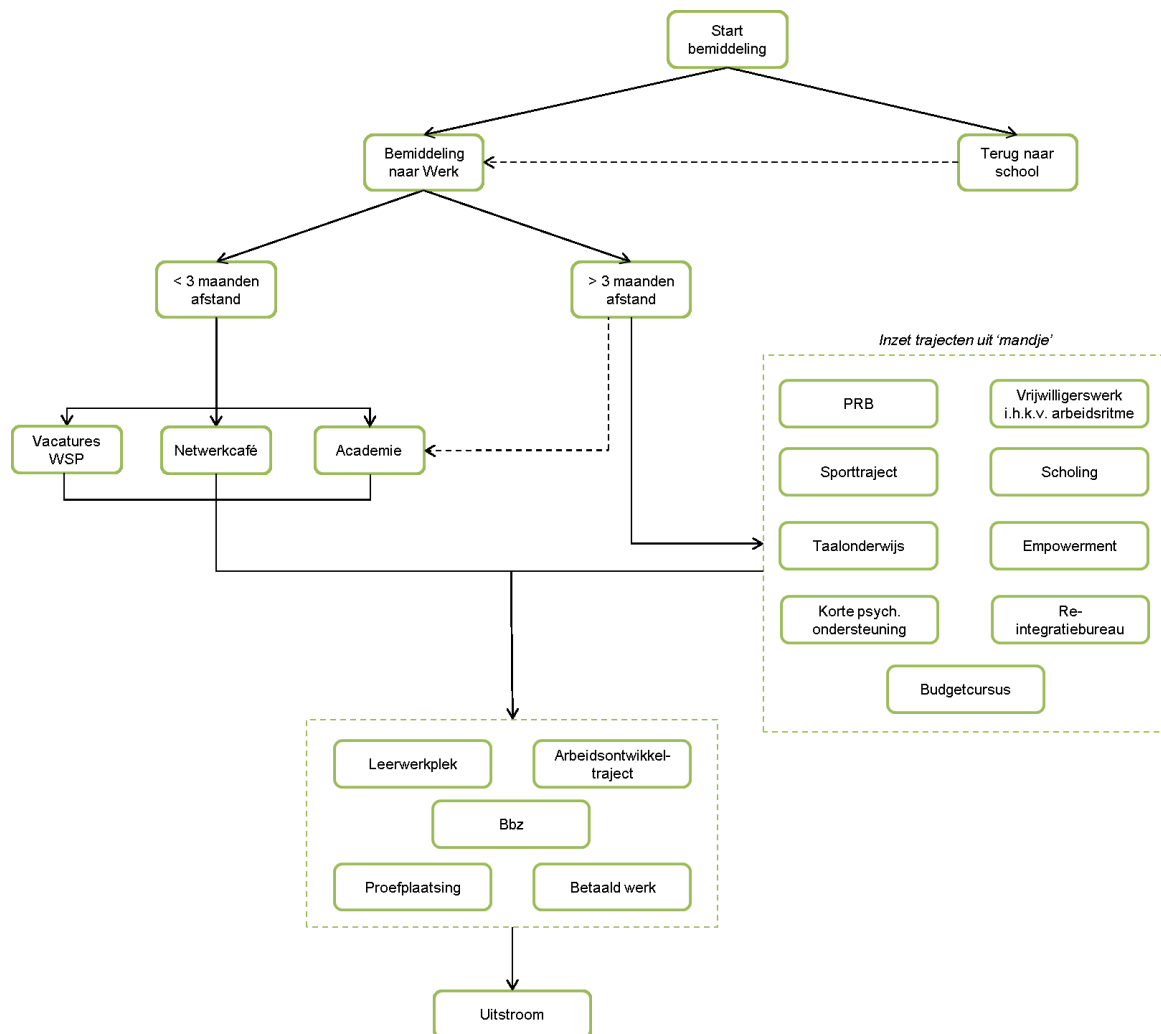
Ontwikkelroutes

In het Re-integratie- en Participatiebeleid 2019-2022 is aangegeven dat er ook ontwikkelroutes voor ouderen en jongeren worden ontwikkeld. Voor jongeren wordt voornamelijk gebruik gemaakt van de al bestaande ontwikkelroute. Voor wat betreft ouderen wordt geen aparte ontwikkelroute ontwikkeld, omdat er instrumenten worden ingekocht die specifiek op deze doelgroep gericht zijn. Het proces verloopt hierbij hetzelfde.

Daarnaast zijn ontwikkelroutes voor statushouders en voor categorie 2B (beschut werk, banenafpraak, doelgroepenregister) opgezet, omdat deze een specifiekere aanpak vragen en het proces bij deze doelgroepen afwijkt van de algemene ontwikkelroute. Na de algemene ontwikkelroute wordt ook ingegaan op de link met financiële zelfredzaamheid.

Algemeen

De algemene ontwikkelroute is als volgt:



Clënten kunnen of naar werk, of naar onderwijs worden bemiddeld. In het geval van onderwijs gaat het met name om jongeren zonder startkwalificatie, waarbij geldt dat deze in de regel naar een opleiding worden bemiddeld.

Binnen de bemiddeling naar werk wordt onderscheid gemaakt tussen cliënten met een korte (minder dan drie maanden) en langere afstand (meer dan drie maanden maar minder dan 24) tot de arbeidsmarkt. Afhankelijk van de afstand worden de Academie, het Netwerkcafé, directe bemiddeling door het Werkgeversservicepunt (WSP) of één of meerdere trajecten uit het 'mandje' (het inkoopkader van re-integratietrajecten) ingezet. Hiermee is er ruimte voor flexibiliteit en maatwerk. Na de inzet van één of meerdere trajecten volgt indien nodig een leerwerkplek,

arbeidsontwikkeltraject, proefplaatsing, betaald werk (stage) of begeleiding naar zelfstandig ondernemerschap (Bbz). Dit met uiteindelijk doel uitstroom naar werk.

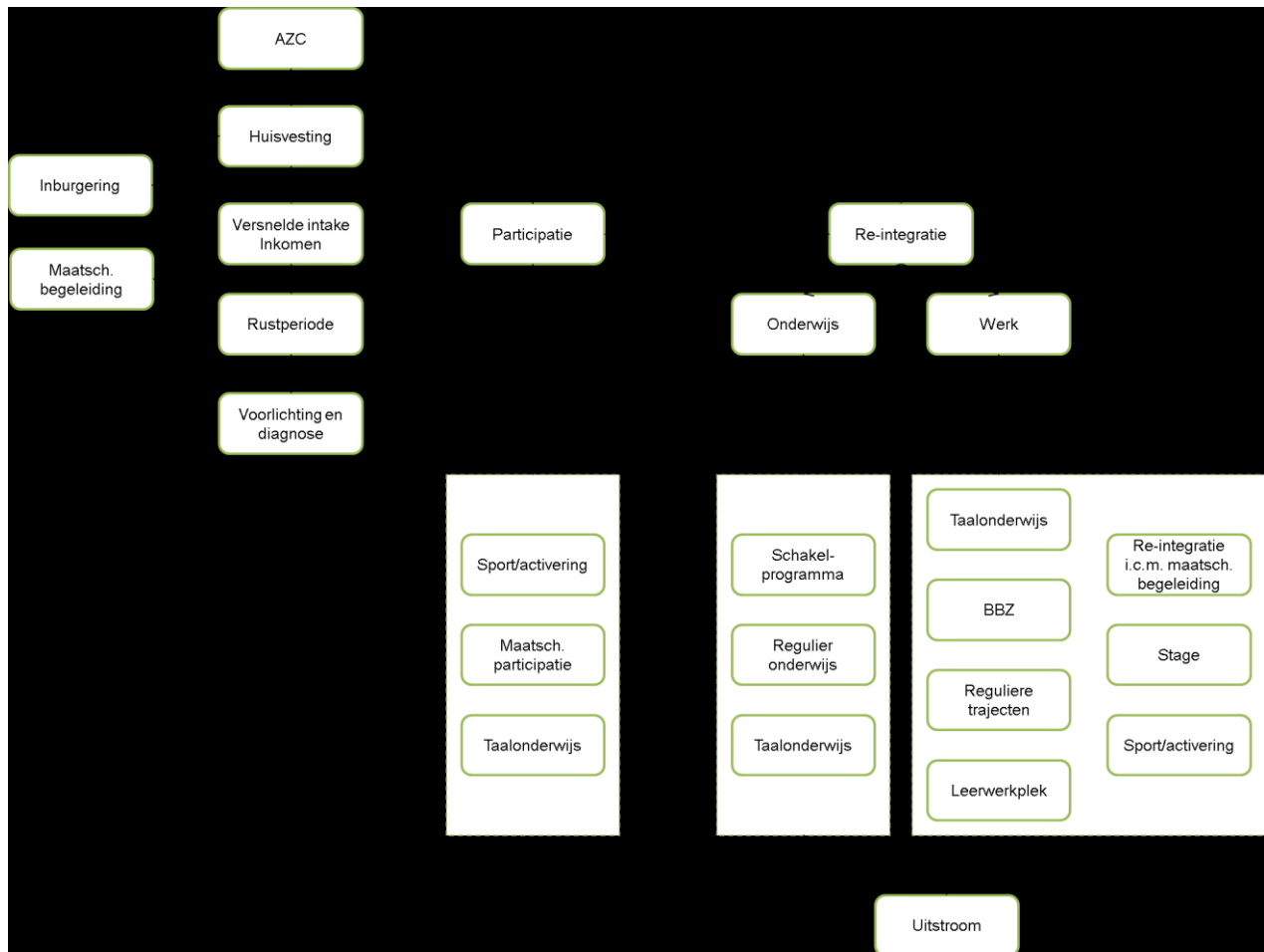
Financiële zelfredzaamheid

Eén van de instrumenten waarvoor aandacht is binnen de ontwikkelroute, is de budgetcursus. Hiermee wordt ingezet op het vergroten van de financiële zelfredzaamheid. Dit heeft dan ook een link met het Plan van Aanpak Financiële Zelfredzaamheid. Cliënten worden hierbij ondersteund bij het omgaan met geld en het inzichtelijk maken van oorzaak en gevolg binnen het uitgavenpatroon. Dit verlaagt ook de kans op bijvoorbeeld schuldenproblematiek.

Ook wordt door beleidsmedewerkers de armoedevalberekenaar van Stimulansz gehanteerd. Op het moment van schrijven is deze namelijk alleen voor hen beschikbaar, om zo de beleidseffecten van genomen of mogelijke beslissingen in te schatten. In deze rekenmodule kan voor een aantal typen huishouden de relatie tussen de hoogte van het inkomen en het wel of niet aanspraak kunnen maken op ondersteuning in de vorm van bijvoorbeeld minimaregelingen of toeslagen worden bekeken. Op termijn is het de verwachting dat de armoedevalberekenaar niet alleen beleidsmatig gebruikt kan worden, maar dat ook in individuele gevallen berekeningen kunnen worden uitgevoerd. Zo kan per cliënt in beeld gebracht worden wat de financiële situatie is en wat hierbinnen wijzigt bij het vinden en aanvaarden van (regulier) werk.

Statushouders

De ontwikkelroute voor statushouders die nieuw instromen in de bijstand is hieronder weergegeven:



Hierbij moet worden opgemerkt dat statushouders die al onderdeel uitmaken van het bijstandsbestand, tezamen met de overige cliënten in het bijstandsbestand zijn ingedeeld in de onderdelen re-integratie of participatie.

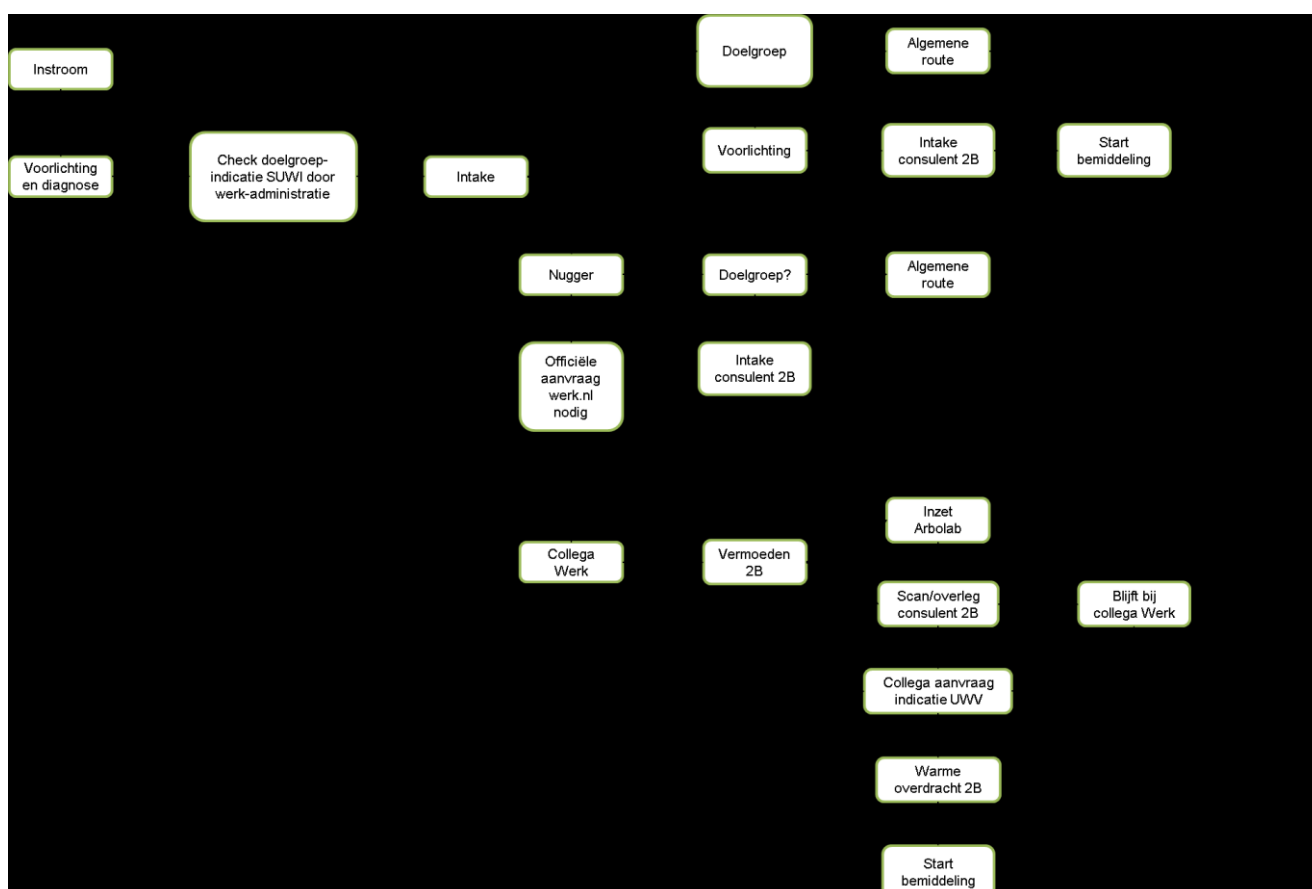
Na huisvesting start zowel de inburgering als maatschappelijke begeleiding. Ook wordt bij Inkomen een versnelde intake gedaan, zodat het toekennen van de bijstandsuitkering zo snel mogelijk plaats kan vinden en er geen achterstand ontstaat wat betreft het betalen van vaste lasten. Na een rustperiode van maximaal 1 maand, waarin de noodzakelijke dingen geregeld kunnen worden, volgt de voorlichting en diagnose. Afhankelijk hiervan stroomt een statushouder door naar het onderdeel participatie of re-integratie. Binnen re-integratie zijn er twee mogelijkheden m.b.t. uitstroom, namelijk onderwijs¹ of werk. Zowel participatie, onderwijs en werk bieden ieder specifieke instrumenten die ingezet kunnen worden, zoals sport/activering en

¹ Ook hierbij geldt dat het met name om jongere statushouders zonder startkwalificatie gaat

diverse re-integratietrajecten. Ook wordt binnen alle onderdelen aandacht gegeven aan taalonderwijs (zowel op de werkvloer als daarbuiten). Zowel de eigen ervaringen binnen re-integratie als landelijke onderzoeken tonen aan dat taalonderwijs een zeer belangrijke rol speelt in de mate en snelheid waarin of waarmee statushouders kunnen participeren in de maatschappij.

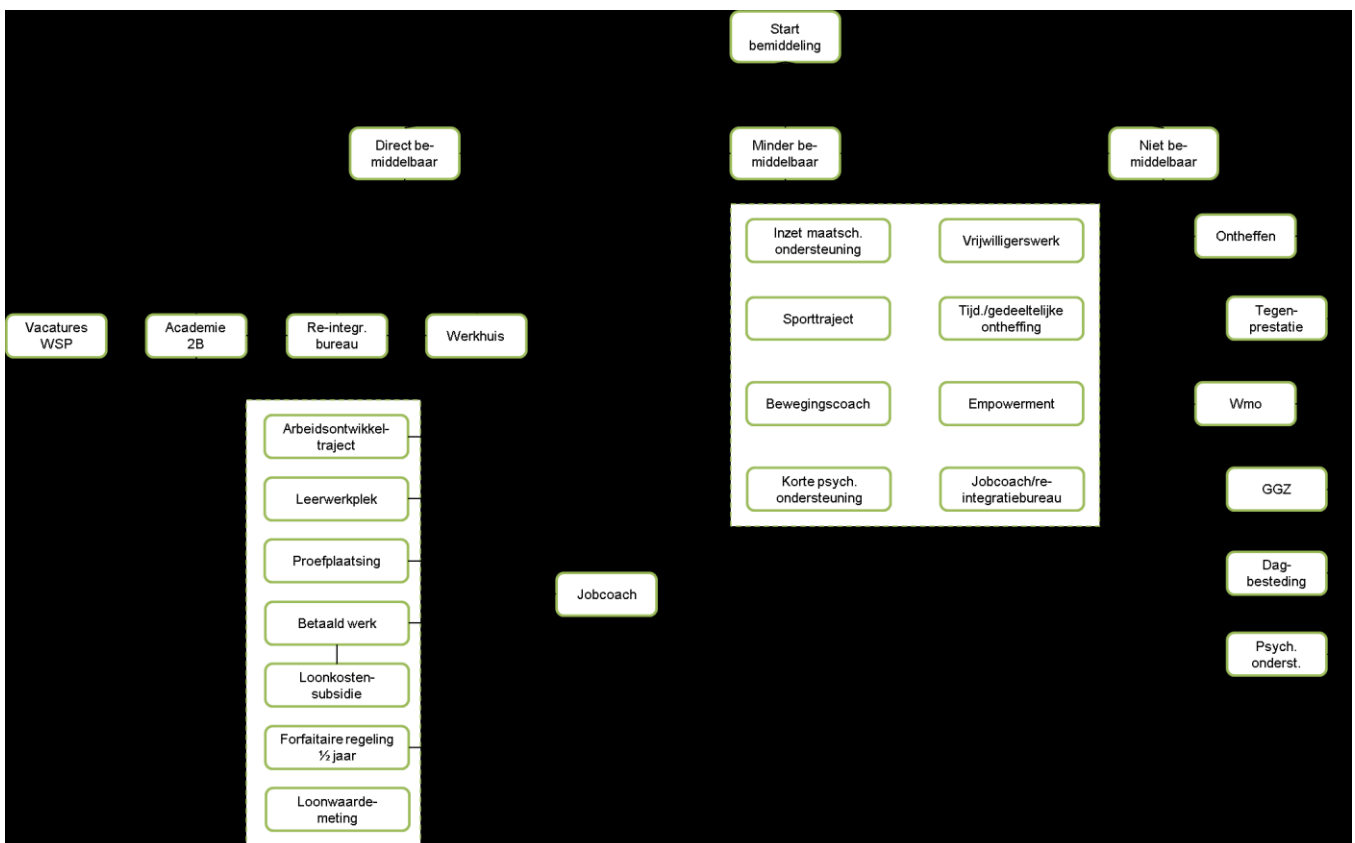
Categorie 2B

Het werkproces voor categorie 2B is hieronder uiteengezet:



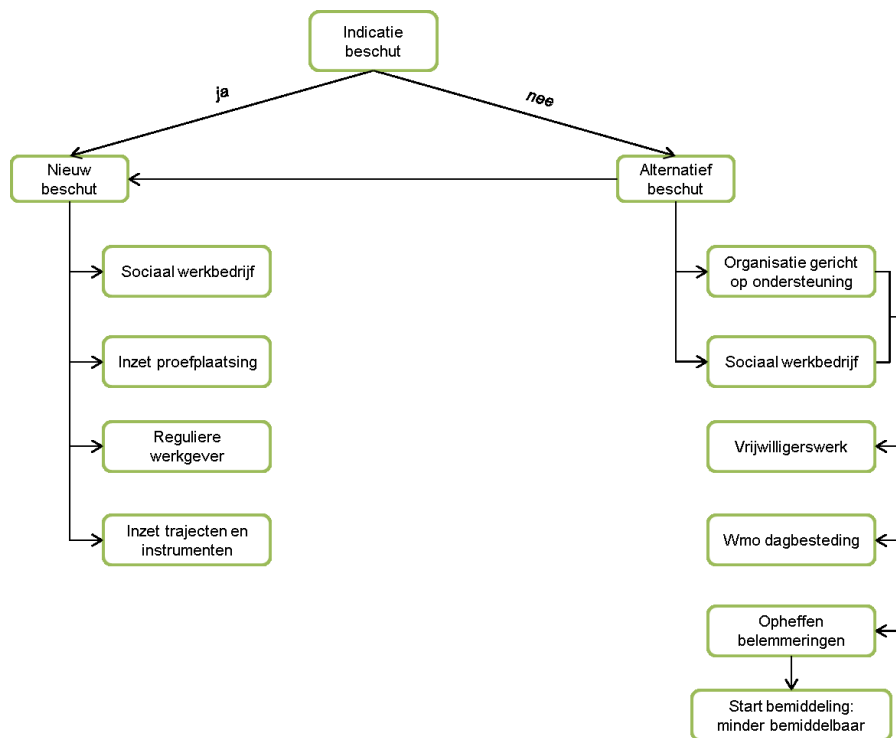
Na instroom wordt bekeken of een inwoner wel of geen doelgroepindicatie heeft. Afhankelijk hiervan wordt de persoon in kwestie naar de juiste collega doorgeleid en wordt, indien nodig, een doelgroepindicatie aangevraagd. Is er geen vermoeden dat de inwoner tot categorie 2B behoort, dan volgt de inwoner de reguliere route. Wanneer het vermoeden wel bestaat, of pas later in het proces naar boven komt, dan is de aangepaste route zoals hierboven uiteengezet van toepassing en wordt de cliënt overgedragen aan de consulenten 2B. Het proces dat hierop volgt, is hieronder beschreven.

De ontwikkelroute voor categorie 2B valt uiteen in twee onderdelen; bemiddeling en beschut werk. In het kader van bemiddeling ziet de ontwikkelroute er als volgt uit:



De mate van bemiddelbaarheid wordt ingeschat door de consultant. Een cliënt kan hierbij direct bemiddelbaar zijn, minder bemiddelbaar of niet bemiddelbaar. Bemiddelbare cliënten worden ondersteund bij het opstellen van een CV, en kunnen vervolgens op diverse wijzen bemiddeld worden naar werk. Hierbij kunnen reguliere trajecten en instrumenten worden ingezet, zoals een arbeidsontwikkeltraject of een loonwaardemeting. Bij minder of niet bemiddelbare cliënten ligt de focus op het wegnemen van belemmeringen. Hierbij wordt gedacht aan zaken als maatschappelijke participatie, beweging, of inzet van voorzieningen vanuit Wmo.

De ontwikkelroute met betrekking tot beschermt werk is als volgt:



Bij een indicatie beschermt werk kan een cliënt in nieuw of alternatief beschermt werk vallen. Bij beide vormen staan de instrumenten die kunnen worden ingezet, omschreven. Daarnaast kan bij nieuw beschermt werk ook de reguliere trajecten en instrumenten, zoals vermeld in het schema hiervoor, worden ingezet. Vanuit alternatief beschermt werk kan ook de bemiddeling zoals in het schema hiervoor omschreven, worden opgestart. Dit volgt op werkzaamheden bij een sociaal werkbedrijf of een andere organisatie gericht op ondersteuning van cliënten.

4. Participatie

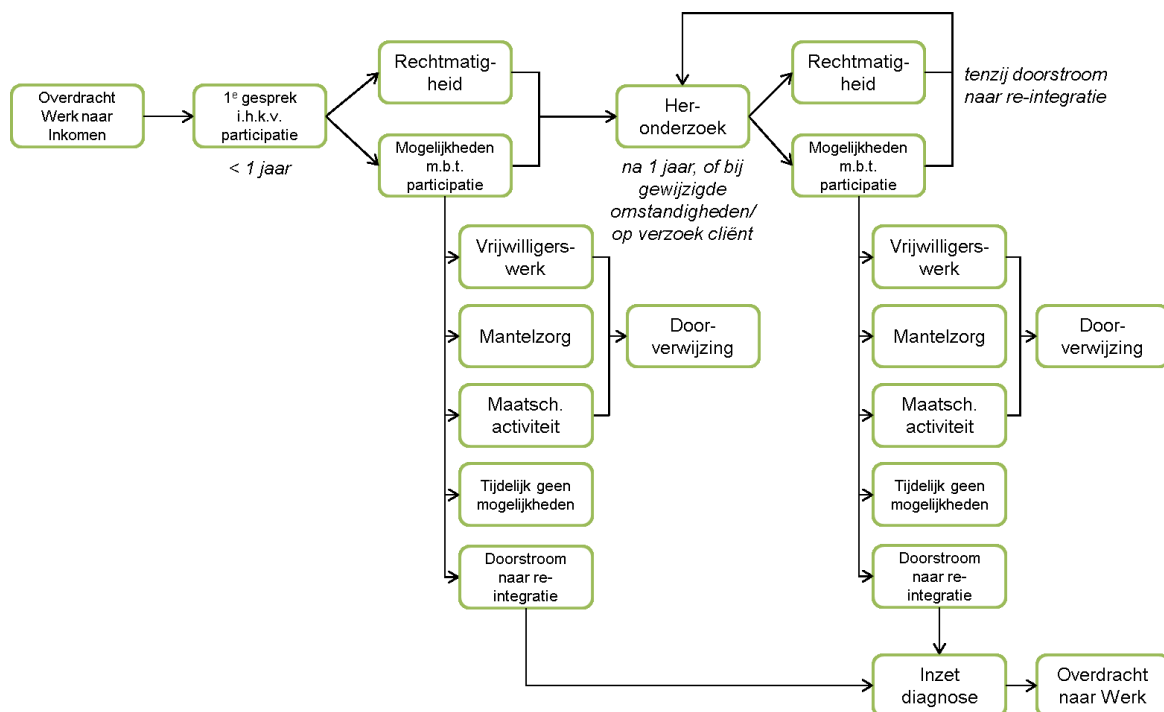
Inwoners met een afstand tot de arbeidsmarkt van meer dan 24 maanden, vallen binnen het onderdeel participatie. Naast begeleiding door een Inkomensconsulent, wordt deze inwoners gevraagd te participeren binnen de maatschappij. Dit kan in de vorm van vrijwilligerswerk zijn, maar kan ook mantelzorg² betreffen. In het geval van

² Mantelzorg kan op diverse wijzen worden gedefinieerd. In de Wmo 2015 staat de volgende definitie: "Hulp ten behoeve van zelfredzaamheid, participatie, beschermt wonen, opvang, jeugdhulp, het opvoeden en opgroeien van jongeren en zorg en overige diensten als bedoeld in de Zorgverzekeringswet, die rechtstreeks voortvloeit uit een tussen personen bestaande sociale relatie en die niet wordt verleend in het kader van een hulpverlenend beroep.". Mezzo, de landelijke vereniging voor mantelzorgers, houdt de volgende definitie aan: "Mantelzorg is alle hulp aan een hulpbehoevende door iemand uit diens directe sociale omgeving. Ook minder intensieve hulp, de hulp aan huisgenoten en de hulp aan instellingsbewoners zijn meegenomen. Mantelzorg is hulp die verder gaat dan de zogenoemde 'gebruikelijke hulp'." Mezzo benadrukt daarbij dat het gaat om onbetaalde hulp, en mantelzorg kan nooit als een verplichting aan iemand opgelegd worden. Hulp aan mensen zonder gezondheidsbeperkingen,

mantelzorg gaat het uiteraard niet zozeer om een doorverwijzing als wel een bestaande situatie waarmee rekening gehouden wordt. De tegenprestatie is eveneens binnen het onderdeel participatie ondergebracht.

Werkwijze

Met ingang van 1 april 2019 worden bestaande cliënten die binnen het onderdeel participatie vallen, overgedragen vanuit Werk naar Inkomen. Hiervoor geldt de volgende werkwijze:



Binnen één jaar vindt het eerste gesprek in het kader van participatie plaats. Hierbij wordt niet alleen de rechtmatigheid van de bijstandsuitkering gecontroleerd, maar wordt ook breed de situatie van de inwoner besproken. Hierbij wordt bijvoorbeeld ook gekeken naar problematiek op gebieden als de financiële situatie, laaggeletterdheid en de woonsituatie. Tevens wordt bekeken of inwoners in aanmerking komen voor andere (inkomensondersteunende) regelingen als de minimaregelingen, voor zover de inwoner hier nog geen gebruik van maakt.

Daarnaast worden ook de mogelijkheden met betrekking tot participatie besproken met de cliënt. Hierbij zijn er vijf mogelijke opties:

1. De cliënt is werkzaam als vrijwilliger of wil hiermee starten
2. De cliënt is mantelzorger

3. De cliënt vervult een andere maatschappelijke activiteit (niet zijnde vrijwilligerswerk of mantelzorg) of wil hiermee starten
4. Het vervullen van één of meerdere van bovenstaande drie opties behoort tijdelijk niet tot de mogelijkheden, omdat de cliënt bijvoorbeeld kampt met dusdanige medische of psychische problematiek.
5. Doorstroom naar re-integratie, waarbij eerst het diagnose-instrument wordt ingezet om een juiste inschatting te maken van de afstand tot de arbeidsmarkt en eventuele mogelijkheden. Daarna volgt de overdracht naar re-integratie dan wel team Werk

Bij de eerste drie opties volgt een doorverwijzing naar één van de welzijnsorganisaties (zie verderop). Na één jaar vindt een heronderzoek plaats, waarbij nogmaals gecontroleerd wordt op de rechtmatigheid van de bijstandsuitkering en waarbij, afhankelijk van de situatie van de cliënt, de voortgang of mogelijkheden met betrekking tot participatie worden besproken. Hieruit volgen dezelfde vijf opties als hiervoor beschreven.

Uitgangspunten:

- Maatschappelijke participatie wordt zoveel als mogelijk gestimuleerd, tenzij een cliënt een ontheffing heeft
- Gedurende het gesprek worden niet alleen naar de rechtmatigheid en de mogelijkheden met betrekking tot maatschappelijke participatie besproken, maar wordt ook gevraagd naar belemmeringen op meerdere leefgebieden. Dit om een integraal beeld van de cliënt en diens eventuele problematiek te kunnen schetsen
- Cliënten worden minimaal eens per jaar face-to-face gesproken. Indien nodig vindt er een follow-up plaats, eventueel telefonisch. Bij cliënten die niet in staat zijn om naar het Servicecentrum te komen, wordt een huisbezoek afgelegd
- Cliënten worden overgedragen naar re-integratie wanneer zij zover zijn of wanneer zij zelf aangegeven/gemotiveerd zijn om te willen werken
- Cliënten worden gewezen op het aanbod binnen het voorliggend veld

Samenwerking met welzijnsorganisaties

Volgend op de vaststelling van het Re-integratie- en Participatiebeleid 2019-2022, zijn gesprekken gevoerd met diverse welzijnsorganisaties:

- Gemeente Voorschoten: Voor Elkaar
- Gemeente Leidschendam-Voorburg: WOEJ, Sport en Welzijn
- Gemeente Wassenaar: Vrijwilligerscentrale

Als uitgangspunt geldt dat 60% van de cliënten ondergebracht wordt in het participatie-onderdeel. Echter, een gedeelte van deze cliënten is al actief vrijwilliger of

mantelzorger, of kent dermate veel belemmeringen waardoor er (tijdelijk) geen mogelijkheden zijn op het gebied van participatie. Hiermee komt het potentieel dat nog naar vrijwilligerswerk doorverwezen kan worden op ongeveer een derde van dit deel van de cliënten.

Om een effectieve en efficiënte overdracht te waarborgen, wordt aansluiting gezocht op de voorkeur van de welzijnsorganisatie waarmee wordt samengewerkt:

- Inwoners uit de gemeente Leidschendam-Voorburg worden één op één overgedragen. Zo wordt een continue instroom gewaarborgd
- Inwoners uit de gemeenten Voorschoten en Wassenaar worden, ook gezien de schaalgrootte, groepsgewijs aangemeld. Zo kan een medewerker van de welzijnsorganisatie uit de gemeente in kwestie aan circa 10 tot 12 cliënten een voorlichting geven, de mogelijkheden bespreken en waar mogelijk vervolgspraken maken. Deze groepsgewijze intake gebeurt in de eigen gemeente op locatie

Voor het extra werk dat van de welzijnsorganisaties wordt gevraagd, wordt extra financiering beschikbaar gesteld. Dit wordt vanuit het Participatiebudget bekostigd en vraagt dus geen additionele middelen.

Vanuit de welzijnsorganisaties wordt de voortgang van een cliënt eveneens gemonitord. Dit gebeurt dus niet uitsluitend door de consulent Inkomen. Op deze manier wordt bijgedragen aan het zoveel als mogelijk tijdig signaleren van een verdere ontwikkeling naar re-integratie vanuit participatie.

5. Communicatie

Alle communicatie-activiteiten richten zich op het informeren van de diverse doelgroepen over de veranderingen naar aanleiding van de implementatie van het nieuwe beleid. Daarnaast worden middelen ingezet om de invoering van het nieuwe beleid te bevorderen.

Doelen

De doelstellingen alsook de doelgroepen binnen de communicatie zijn tweeledig:

- De cliënten die binnen het onderdeel re-integratie vallen, weten na 1 april dat zij in dit onderdeel zijn ingedeeld, wat dit inhoudt, en krijgen alle benodigde informatie en ondersteuning om zo snel mogelijk aan het werk te gaan
- De cliënten die binnen het onderdeel participatie vallen, weten na 1 april dat zij in dit onderdeel zijn ingedeeld, wat dit inhoudt, en krijgen minimaal eenmaal per jaar een gesprek met hun consulent Inkomen. In dit gesprek wordt de rechtmatigheid van de bijstandsuitkering onderzocht en wordt

maatschappelijke participatie gestimuleerd. Daarnaast worden zij gewezen op het aanbod in het voorliggend veld

Communicatiestrategie

Om de bovenstaande doelen te bereiken is het noodzakelijk om de huidige cliënten tijdig te informeren tot welke groep ze behoren en wat dat precies zal betekenen. In veel gevallen zal de verandering beperkt zijn. Daarnaast is het van belang om goed naar de huidige communicatiemiddelen te kijken en deze efficiënter in te zetten.

Hierbij wordt rekening gehouden met:

- Laaggeletterdheid en opleidingsniveau
- Zoveel mogelijk digitaal
- Eventueel combineren van communicatiemiddelen (efficiëntie)

6. Resultaten en planning

In de tabel hieronder is weergegeven welke mijlpalen wanneer behaald zijn en hoe het vervolg van de implementatie en uitvoering van het Re-integratie- en Participatiebeleid 2019-2022 is vormgegeven:

Maand	Activiteiten
December 2018	<ul style="list-style-type: none">• Vaststelling Re-integratie- en Participatiebeleid 2019-2022
Januari 2019	<ul style="list-style-type: none">• Inrichting monitoring
Februari 2019	<ul style="list-style-type: none">• Start onderzoek mogelijkheden innovatieve verbinding werkgevers en werkzoekenden
Maart 2019	<ul style="list-style-type: none">• Inkoop diagnose-instrument
April 2019	<ul style="list-style-type: none">• Samenwerking welzijnsorganisaties vormgegeven• Overdracht cliënten van Werk naar Inkomen• Start onderzoeken mogelijkheden 'work first'
Mei 2019	<ul style="list-style-type: none">• Afronding inrichting ontwikkelroutes• Werkprocessen beschreven
Juni 2019	<ul style="list-style-type: none">• Evaluatie re-integratietrajecten (regulier aanbod)• Afronding implementatie• Start eerste halfjaarlijkse evaluatie